

01/04/2016

# QSphere 2.14.x

Käyttöohje



## Versiohistoria Asiakirja

Versio	Päivämäärä	Kommentti
v 0.1	05/10/2015	Alustus Asiakirja (CM)
v 0.2	05/11/2015	Päivittäminen asiakirja (CM)
v 0.3	06/11/2015	Päivittäminen asiakirja (CM)
v 0.4	28/12/2015	Päivittäminen asiakirja (CM)
v 0.5	01/03/2016	Päivittäminen asiakirja (CM)
v 0.6	01/04/2016	Päivittäminen asiakirja (CM)

## Seuraaja Asia

<b>Christophe MASSE</b>
<i>Puh. : 04 74 27 52 55 / Fax : 04 74 27 52 94</i>
<i>Sähköposti : christophe.masse@developpement-durable.gouv.fr</i>

## Toimitus

---

(CM) : Christophe MASSE

## Arvostelijat

---

# YHTEENVETO

<b>1 - ESITTELY QSPHERE.....</b>	<b>5</b>
<b>1.1 - Aihe.....</b>	<b>5</b>
<b>1.2 - Historia.....</b>	<b>5</b>
<b>1.3 - Tuki ja kehitys.....</b>	<b>6</b>
<b>1.4 - Osallistujat.....</b>	<b>6</b>
<b>2 - LIITÄNNÄT.....</b>	<b>7</b>
<b>2.1 - Valikko ja työkalupalkki.....</b>	<b>7</b>
2.1.1 - Valikko.....	7
2.1.2 - Työkalupalkki.....	7
2.1.3 - Valikot näppäimillä tai toiminta painikkeet.....	8
<b>2.2 - tärkein rajapinta.....</b>	<b>8</b>
2.2.1 - Tärkein rajapinta metatiedot tulo.....	8
2.2.2 - Selaimen käyttöliittymä.....	12
2.2.3 - XML Editor.....	16
2.2.4 - Contact Manager.....	17
2.2.5 - konfigurointiliittymästä on Qsphere.....	19
<b>2.3 - Wizards.....</b>	<b>22</b>
2.3.1 - Ohjattu muodot.....	22
2.3.2 - Ohjattu maantieteelliset laajuudet.....	23
2.3.3 - Ohjattu Koordinaattijärjestelmät (CSR).....	24
2.3.4 - Avustaja topologia.....	25
2.3.5 - Ohjattu Yhteystietojen.....	25
2.3.6 - Avustajat koostumukseen taulukot.....	25
2.3.7 - Ohjattu Lustre (hakusanoille).....	27
<b>2.4 - pikakuvakkeet.....</b>	<b>28</b>
<b>3 - OHJAIMET.....</b>	<b>30</b>
<b>3.1 - Hallittu tulo alueet.....</b>	<b>30</b>
<b>3.2 - Säännölliset lausekkeet.....</b>	<b>31</b>
<b>4 - MITEN ?.....</b>	<b>31</b>
<b>4.1 - Hankkeet.....</b>	<b>31</b>
4.1.1 - Avaa projekti (metadatatiedosto).....	32

4.1.2 - Miksi palauttaa kommentteja?.....	33
4.1.3 - Tiedostojen skannaus.....	34
<b>4.2 - Muokkaa QSphere .....</b>	<b>35</b>
4.2.1 - Asetustiedostot.....	35
4.2.2 - Tiedostot INSPIRE-metatietoelementit merkintä opas.....	35
4.2.3 - Thesauri.....	35
4.2.4 - XSL tyylitiedostojen.....	38
<b>4.3 - Get Metadata.....</b>	<b>40</b>
4.3.1 - Luettelot ja malleja sivustot.....	40
4.3.2 - ISO validointi sivustot.....	40
4.3.3 - Tietoihin sivustojen INSPIRE.....	40
4.3.4 - Alueelliset alustat.....	41
4.3.5 - Muu henkilöstö.....	41
4.3.6 - Lataa metatietoja QSphere.....	41

# 1 - Esittely QSPHERE

## 1.1 - Aihe

QSPHERE on laajennus, joka toteutettiin osana tietojen päivää hoidossa ADL (tietovastaavat) ministeriön kestävä kehityksen Ranskan valtion täytäntöönpanoa varten luettelot odotuksia INSPIRE direktiivi.

Sen toiminnan laajuus ei koske suoraan hallintaan metatietojen luetteloita mutta älykkyys metatiedot kirjaa luetteloita.

Lopuksi QSphere kehitettiin myös osana työtä itsetutkiskelun ominaisuuksista on Qt-kirjaston.

## 1.2 - Historia

Vuoden 2012 alussa tehtävä Geographic Information ministeriön kestävä kehityksen Ranskan valtio käynnisti viestintäsuunnitelma INSPIRE direktiiviin sen tietovastaavat.

Tässä yhteydessä QSphere ensin aloitettiin Presentation Support metatietojen merkintä oppaan kirjoittanut CNIG. Alussa 2014, tehtävänä Geographic Information ministeriön Kestävä kehityksen toivoi, että laajentuminen on vapautettu.

Ensimmäinen versio asetetaan saataville virallisilla verkkosivuilla qgis laajennuksia versio 2.4.1 on 4. elokuuta 2014. Sitten monet versiot ovat noudattaneet nykyisen version.

Lisätietoja versiota saatavilla:

Qgis Python Plugin Arkiston :

<https://plugins.qgis.org/plugins/qsphere/>

Osastojen verkkosivuilla qgis hankkeiden :

<https://qgis.projets.developpement-durable.gouv.fr/projects/qsphere>

Sivuston CNIG :

[http://cnig.gouv.fr/?page\\_id=2916](http://cnig.gouv.fr/?page_id=2916)

## 1.3 - Tuki ja kehitys

Se ei kuulu moottorin qgis ja mitään ongelmaa voidaan osoittaa qgis kehittäjille.

Tämä ohjelma on vapaa; voit levittää ja / tai muuttaa sitä GNU General Public Licensen julkaissut Free Software Foundation; joko versiota 2 lisenssistä tai (valintasi mukaan) minkä tahansa myöhemmän version.

Tätä ohjelmaa levitetään siinä toivossa, että se olisi hyödyllinen, mutta ilman mitään takuuta; ilman edes hiljaista takuuta kaupallisesti hyväksyttävästä laadusta tai soveltuvuudesta tiettyyn tarkoitukseen. Katso GPL lisenssistä lisää yksityiskohtia.

Sinun olisi pitänyt ole saanut kopion GNU General Public License Tämän ohjelman mukana; jos haluat, voit kirjoittaa Free Software Foundation, Inc., 51 Franklin Street, Fifth Floor, Boston, MA 02110-1301 USA.

Jos ongelma tai pyytää muutoksia, voit tehdä lippu seuraavalla verkkosivustolla :





<https://qgis.projets.developpement-durable.gouv.fr/projects/qsphere>

Etukäteen, sinun täytyy luoda tilin painikkeella "rekisteri".

## 1.4 - Osallistujat

Kiitos kaikille, jotka ovat osallistuneet vapaaehtoisesti, tahtomattaan, suoraan tai välillisesti toteutumista tämän laajennuksen.

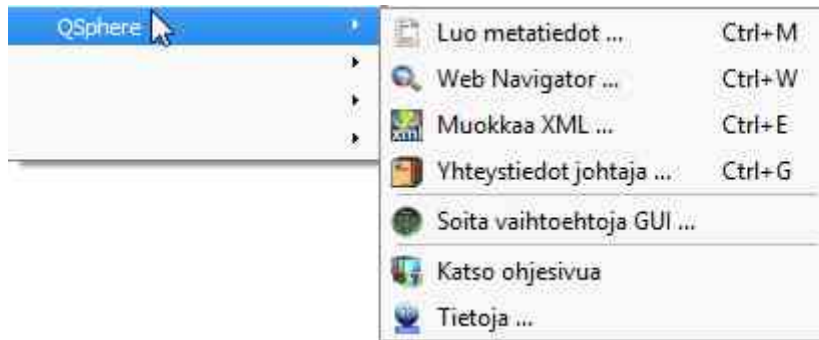
Erityiset kiitokset :

	Herra François GANZ (kaupunginjohtaja Avignon) hänen panoksestaan tyylisivu XML ISO-tiedostoja Herra Didier LECLERC hänen panoksestaan kokeisiin Herra Cyril AECK sen panos testejä Linux-ympäristössä
	Herra Andrea PERI Italian käännös käyttöliittymän ja resepti Herra Giorgio PIRA apua ja resepti CSW-T Herra Piergiorgio CIPRIANO apua ja resepti CSW-T
	Herra Kari SALOVAARA varten suomi käännös liitântä
	Rouva Lynda WAYNE ja herra Doug NEWCOMB heidän tuestaan

## 2 - Liitännät

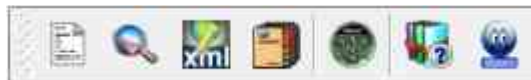
### 2.1 - Valikko ja työkalupalkki

#### 2.1.1 - Valikko



Kuulla yksityiskohtaisia toimia, jotka liittyvät alla (kohta "Työkalupalkki").

#### 2.1.2 - Työkalupalkki



Työkalurivi laajennus käsittää 7 toiminta painikkeet :

- Avaa tärkein rajapinta metatiedot tulo
- Avata selaimen käyttöliittymä
- Open XML Editor
- Avaa Contact Manager
- Avaa konfigurointiliittymästä on QSphere
- Avaa käyttäen QSphere (tämä PDF-tiedosto)
- Avaa sivu "Tietoja" ja QSphere (kontekstin Web-selaimen käyttöliittymä)

## 2.1.3 - Valikot näppäimillä tai toiminta painikkeet

On olemassa kaksi suurta luokkaa painikkeet Valikoissa QSphere :

- että saavuttaa web resursseja (sijoitettu banneri vasemmalla tärkein rajapinta älykkyys metatiedot) ;

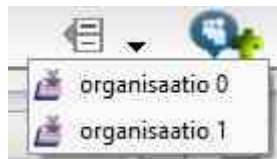


- ne suorittamiseksi toimista älykkyys taulukoita tai luetteloita.



Ensimmäisessä perhe, sisältö on määritellä parametrin QSphere: luettelo metadatan palvelimia ja avainsanoja.

Toisessa perheessä, sisältö voi olla kiinteä tai yhteydessä. Esimerkki valikkopainiketta yhteystiedot hallinta käyttöliittymä mitkä järjestö lähetti nykyiseen kontakti (valittuna).



## 2.2 - tärkein rajapinta

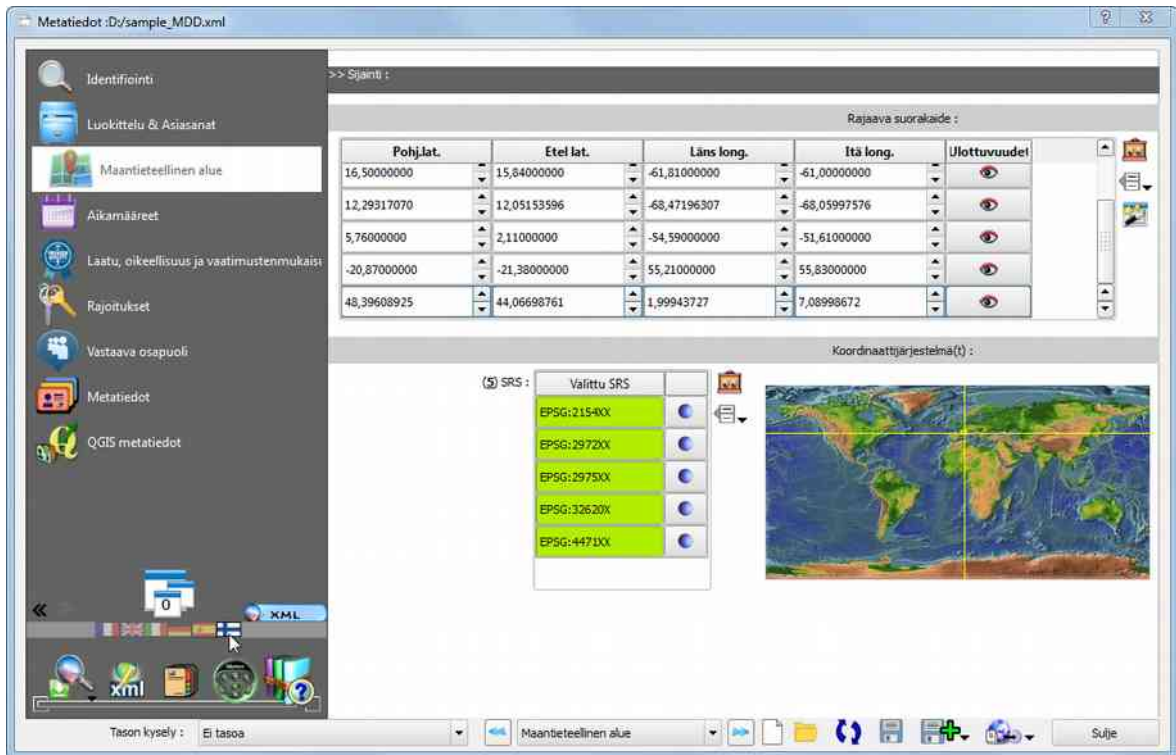
### 2.2.1 - Tärkein rajapinta metatiedot tulo

Pääikkuna joka palvelee metatietojen merkintä koostuu kolmesta erottuva alueilla :

- Vasen banneri
- Keskialue (metatiedot)
- Alas banneri

### Ennen 2.14.3 julkaisu :





## 1. Vasen banneri :

Vasen panta mahdollistaa navigoinnin välillä välilehtiä metatietojen.

Se myös palauttaa tietoja työstintosi (tiedosto tila, määrä avoimia lapsi ikkunat, valittu kieli).

Se sisältää painikkeet :

- Vaihda kieltä QSphere ilman uudelleenkäynnistystä qgis ;
- Pääsy Web navigoinnin käyttöliittymä Qsphere (yhteyksissä) :
  - Avata selaimen (oletus sivu määritelty optiot) ;
  - Katsella nykyisen projektin HTML näkymäµ ;
  - Metatietojen palvelimet ;
  - Pääsy avainsanat palvelimet ;
- Avaa nykyinen hanke XML-editori ;
- Kirjautu Contact Manager ;
- Näytä vaihtoehdot ;
- Pääsy tukea.

## 2. Keskialue (metatiedot) :

Keski-alue sisältää metatietoja syötekenttiä ja eri painikkeita (varastot, avustajan tai yhden).

Katso kohta "Online-ohje INSPIRE" ja "Managing taulukoita" on kuvaus toimista.

### 3. Alas banneri :

Pääasian painikkeet sijaitsevat alaosassa tärkein rajapinta.

Nämä painikkeet:

- kyselyn kerrokseen ladattu nykyisen istunnon qgis (välilehti "qgis Metadata" päivitetään tietoa kerroksesta ja Tartuntareunat linjan "Location" myös. quelquesoit koordinaatisto kyseenalaisti kerros, terminaalit laajuudesta kerroksen suoritetuista pituus / leveys);
- siirtyä edelliseen välilehti;
- valitse välilehti voidaan saavuttaa;
- siirtymistä seuraavaan välilehti;
- luoda metatietoja hanke;
- avaa metatiedot hanke (QSP tai XML) ... ;
- uudelleenlastaus nykyinen projekti ;
- tallentaa nykyisen projektin (QSP tai XML);
- Avaa valikko muihin suojatoimenpiteitä toimet:
  - Tallentaa metatietoja hankkeeseen;
  - Tallenna kopio metatietojen hankkeen;
  - Tallenna luettelo määritteet.
- Avaa valikko, jossa CSW-T-toimista :
  - CSW-T yhteyden palvelimeen ;
  - Sulje CSWT istunto ;
  - Hanki kaikki raportointi CSWT istunto ;
  - Luettelo metatietojen palvelimelle ;
  - Lisäämällä metatiedot ennätys CSW-T-palvelin ;
  - Muokkaaminen metatiedot ennätys CSW-T-palvelin ;
  - Poistaminen metatiedot ennätys CSW-T-palvelin.
- Soita sivut metatietojen Entry opas INSPIRE ;
- suljet pääikkunan QSphere.

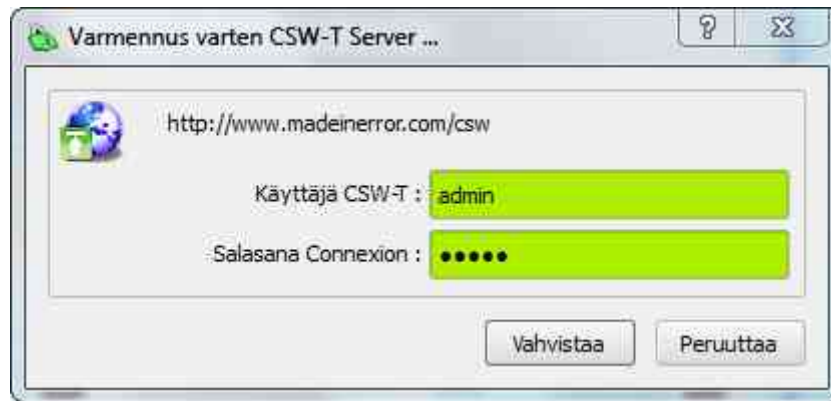
(\*) Kaikki nämä komennot ovat kokeiluasteella.

### 4. CSWT :

Saat CSWT komentoja, voit työskennellä QSphere hanke XML, tai QSP ole tallennettu projekti (CSWT virta lähetetään palvelimelle). Tämä käytötapaus on edelleen suositeltavaa

(jäljitettävyyden, poissa paikallinen varmuuskopio ...).

On välttämätöntä yhdistää, jotta saataville kaikki muut CSWT tilauksia.



Jos muutat oletuksena CSWT palvelimen "konfigurointiiliittymästä on Qsphere" käyttöliittymä, CSWT nykyinen istunto suljetaan automaattisesti.

Osakkeet raportit palautetaan "XML Editor" käyttöliittymä.

### Koska Version 2.14.3 :

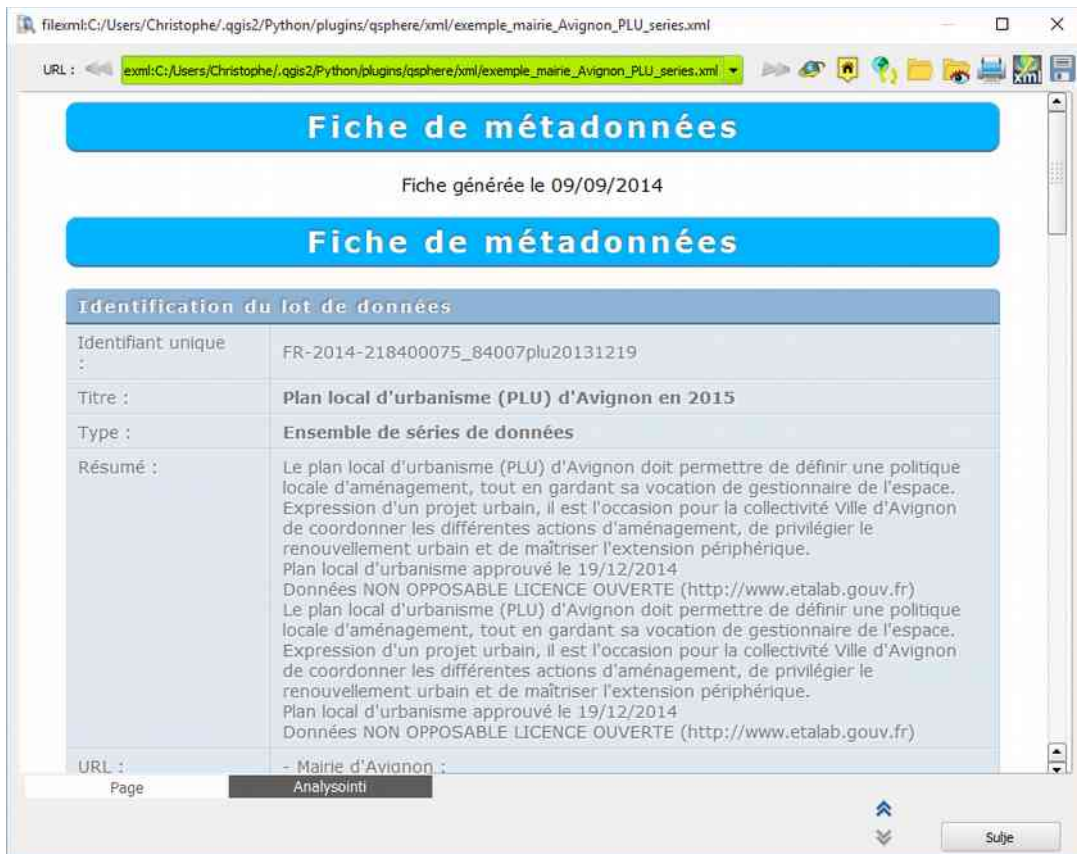


Käyttöliittymä on parannettu 3 uusia painikkeita vaihtaa tilaa muodoissa, tekee HTML ja XML-mallinnusta.

Joitakin näppäimiä on repositioned.

## 2.2.2 - Selaimen käyttöliittymä


Sinun täytyy QSphere käyttöliittymä hakemalla apua tiedostoja, XML-tiedostoja, usein kysytyjä kysymyksiä ja Web-selailua.



Tässä käyttöliittymä, sinulla on :



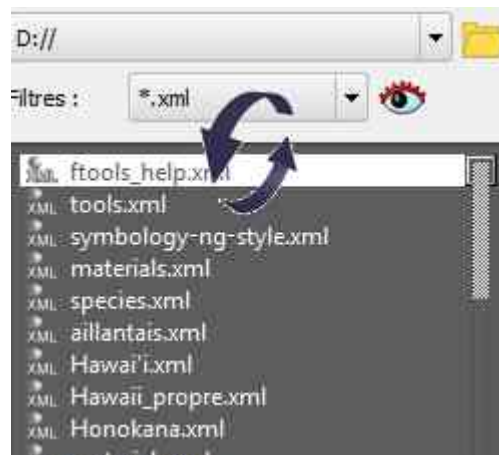
- "Page" -välilehti (visualisointi HTML-sivun, XML, QSP);
- "Analyzer" -välilehti (itsetutkiskelun sisältö HTML-sivun, XML, QSP);
- edellinen sivu -painiketta (toiminta vain sivuhistoriaa);
- seuraava sivu -painiketta (toiminta vain sivuhistoriaa);
- "tavata url" -painiketta;
- painike takaisin etusivulle (kotisivu navigointi: käyttäen HMI ohjeenaihetta tai QSphere Inspire - aina paikallinen);
- painike lataa nykyisen sivun;
- painiketta ladata tiedoston (HTML, XML ISO 19139 ...)
- painike näyttää / piilottaa tiedostoselain (HTML, XML ISO 19139 ...)
- "Tulosta" -painiketta nykyisen sivun (esikatselu);
- "Muokkaa XML ..." -painiketta (vain ISO 19139 XML kuuleminen tiedostot);
- "Tallenna HTML ..." -painiketta (vain ISO 19139 XML kuuleminen tiedostot);
- "Sulje" -painiketta Web selausikkunan QSphere.

	<p>Tämä painike näyttää tiedostoselain (HTML, XML ISO 19139, QS, PDF ...).Painike vie toinen näkökohta (ristin kanssa) ja mahdollistaa vastakohtaispäätelmän poistaa näytön selain.Tiedostoselain voidaan kelluvia tai telakoituna. Telakka tai tehdä se kellua, tupla klikkaa selaimen otsikkorivillä.</p>
---	---

Tiedostoselaimessa voit :

- 
- Valitse hakemisto tiedostojen hakuja ;
- Tallenna tiedosto tyytit tutkimuksen ;
- Valitse haluamasi tiedostotyyppi (lisätä tyyppi, voit kirjoittaa sen luetteloruudusta ja kosketa Enter-näppäintä) ;
- Aloita haku (¹) ;
- Muuttaa tilan tulosten esittely (puu tai luettelo) ;
- Pidentää tai lyhentää näkymä puu tilassa ;
- Katsele tiedostoja kuulemiseen alalla web-sivuja tai tiedostojen tiedot kuin tuetut muodot ;
- Avaa tiedostot kaksoisnapsauttamalla niiden soveltaminen säiliössä (mukaan lukien XML-tai QSphere QSP hanke) ;
- Määritä tyylisivu XML ISO 19139-tiedostoja (²).

(¹) haun aikana animaatio näkyy:



(²) Kaksi tyylisivuja voidaan käyttää: ensisijainen ja toissijainen (häätä).

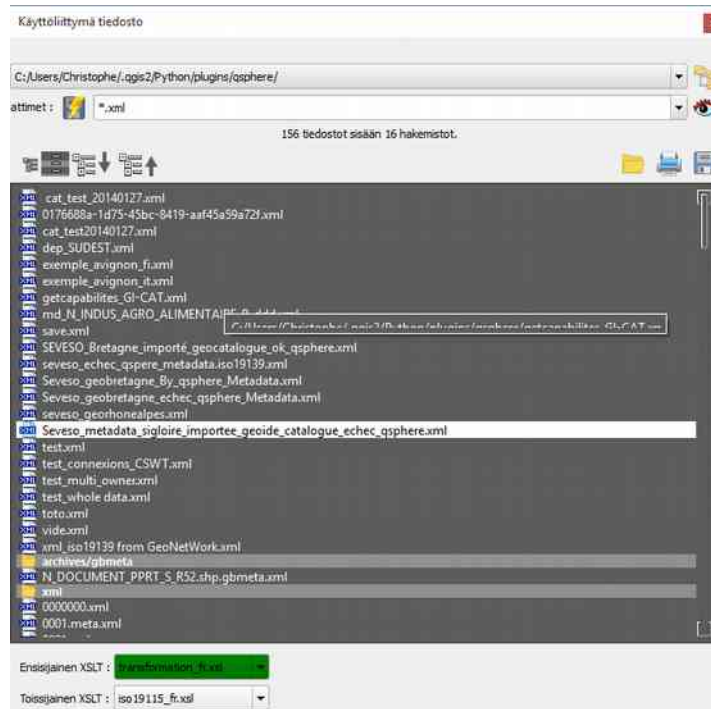
Vihreä väri osoittaa, onko levy kykeni tuottamaan oikea HTML arkki.

Jos käytetään kahta arkkiä ei tuota oikeaa tulosta, virheilmoitus näkyy kuullen alueella Web-sivuja.

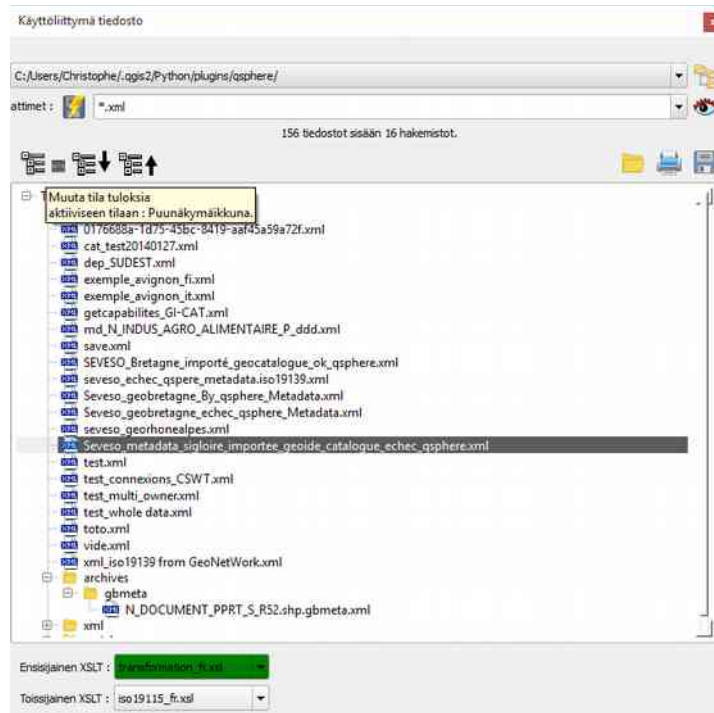


Molemmat tilat synkronoitu :

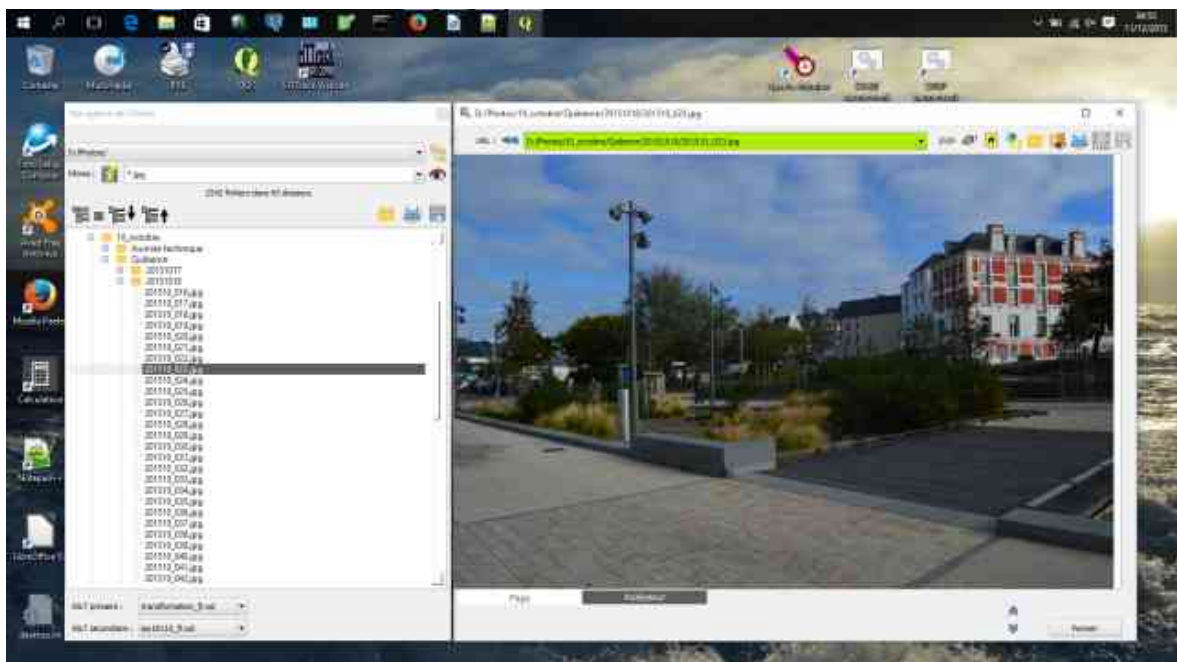
- Luettelo tila



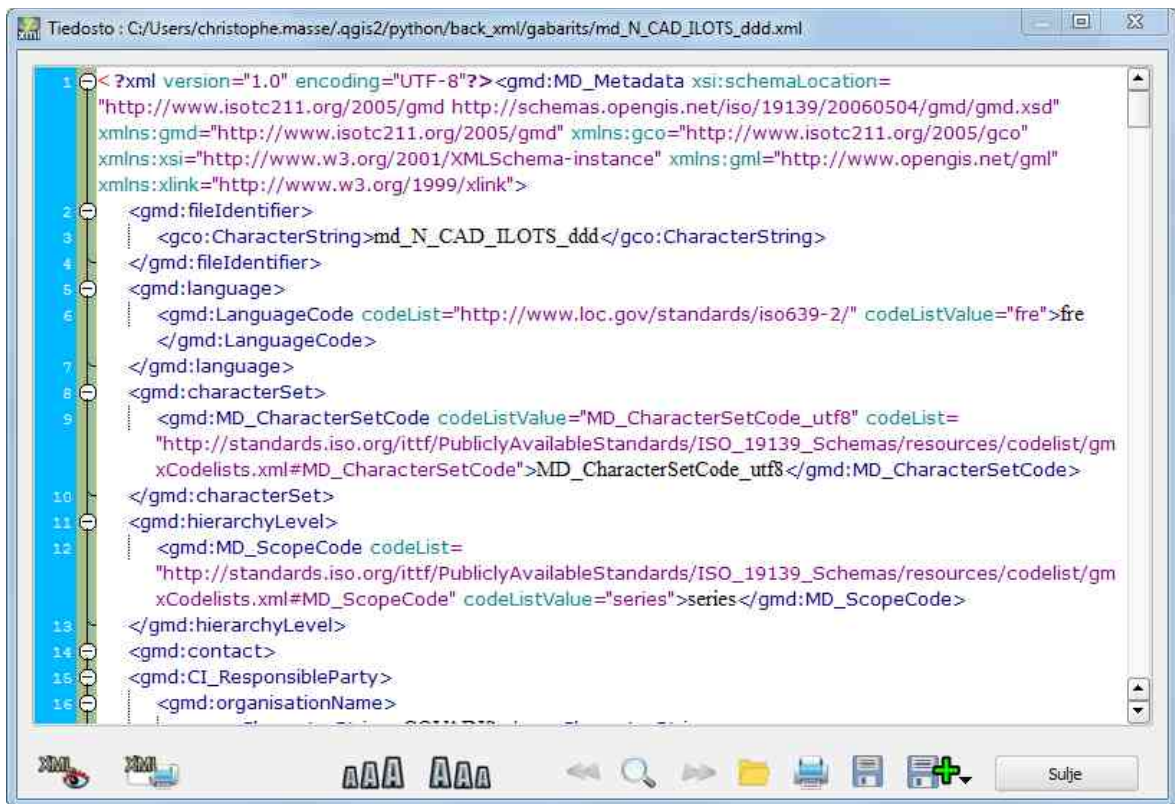
- Tree tila



Esimerkki käytöstä : konsultointi luettelo kuvatiedostoja JPG-muodossa.



## 2.2.3 - XML Editor



Koska 2.6.5 versio QSphere, XML-editori on saatavilla (Qscintilla kirjasto).

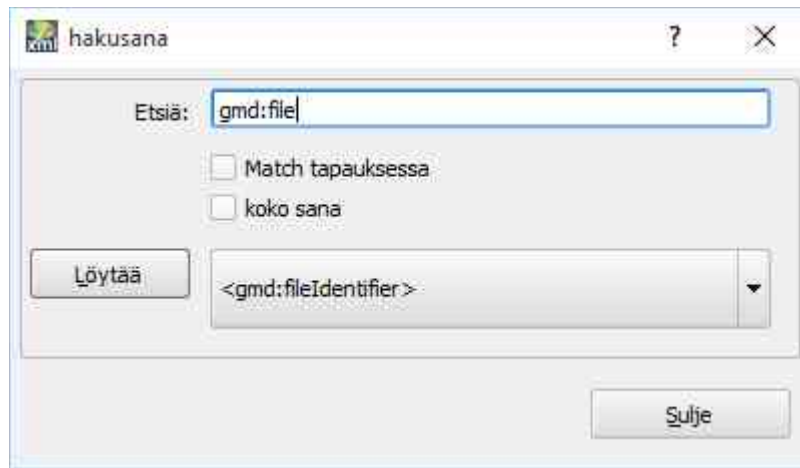
Muutokset suoraan tämän toimittaja voidaan tallentaa ja heti heijastuu tiedosto ja HTML-visualisointi.

Kokeneille käyttäjä vain.

Käyttöliittymä on muutamia painikkeita sen alaosassa mahdollistaa :

- näyttö ja piilottaa XML QSphere;
- lisätä tekstin kokoa;
- pienentää tekstin;
- etsimällä tekstiä (edellisessä tapauksessa);
- etsimällä tekstiä (dialogi osakkeiden katsoa / asema);





- etsimällä teksti (seuraava esiintyminen);
- ladata XML-tiedosto;
- tulostaa sisällön XML-tiedoston ilman kastiketta;
- tallentaa muutokset XML-tiedosto;
- toiminta painike :
  - tallentaa XML-tiedoston (tulee nykyinen tiedosto) ;
  - tallentaa kopion XML-tiedoston.
- Sulje liitäntä.

	Käyttöliittymä sisältää myös panta, joka on jättänyt sisäisen valvonnan laajentamista ja tulosten tuottamat XML QSphere. Klikkaa painiketta banneri ja painike piilottaa sen. Otsikot tiedot alueella on ilmapallo, jonka sisältö voidaan tulostaa (« CTRL+SHIFT+P »).
--	--

## 2.2.4 - Contact Manager

Koska versio 2.6.4, QSphere on rajapinnan yhteystietojen hallinta.

Kontaktit tiedosto : ALL\_dictionary\_by\_functions.xml

Luettelo Yhteydet : C:\Users\Christophe\qgis2\Python\plugins\qsphere/xml\ALL\_dictionary\_by\_functions.xml

Rooli	Organisaation nimi	Osoite	Maa	ostinumero	Kaupunki	Sähköposti
Palveluntarjoaja	Mairie d'Avignon	Place de l'Horloge	France	84045	Avignon Cedex 9	contact@mairie-avignon.com
Valvoja	Mairie d'Avignon	Place de l'Horloge	France	84045	Avignon Cedex 9	contact@mairie-avignon.com
Omistaja	Mairie d'Avignon	Place de l'Horloge	France	84045	Avignon Cedex 9	contact@mairie-avignon.com
Käyttäjä	Mairie d'Avignon	Place de l'Horloge	France	84045	Avignon Cedex 9	contact@mairie-avignon.com
Jäsen	Mairie d'Avignon	Place de l'Horloge	France	84045	Avignon Cedex 9	contact@mairie-avignon.com
Akkuripainaja	Mairie d'Avignon	Place de l'Horloge	France	84045	Avignon Cedex 9	contact@mairie-avignon.com
Vastuullinen tutkija	Mairie d'Avignon	Place de l'Horloge	France	84045	Avignon Cedex 9	contact@mairie-avignon.com
Suorittaja	Mairie d'Avignon	Place de l'Horloge	France	84045	Avignon Cedex 9	contact@mairie-avignon.com
Palveluntarjoaja	COVADIS		France	75000		secretariat@developpement-durable.gov
Valvoja	COVADIS		France	75000		secretariat@developpement-durable.gov
Omistaja	COVADIS		France	75000		secretariat@developpement-durable.gov
Julkaisija	Mairie d'Avignon	Place de l'Horloge	France	84045	Avignon Cedex 9	contact@mairie-avignon.com
Jäsen	COVADIS		France	75000		secretariat@developpement-durable.gov

Nykyinen yhteystiedot: 18 / 18

Sulje

Se on kolme osuus yhteisöt -painiketta yläreunassa, oikealla ja alhaalla.

Top koskee kaikkia tiedostojen toiminnan "listoja" kontakteja.

Painikkeet :

- valita luettelosta aiemmin ladattu kontakteja tiedosto;
- Näyttää niiden henkilöiden nimet tiedosto - vakiintunut - HTML-tuki;
- avata kontaktien tiedosto;
- luoda uusi kontakti tiedosto;
- lisäämällä yhteyksiä tiedosto;
- tuonti (lisää) koskettaa tärkein rajapinta;
- tuonti (lisää) koskettimet QSP tiedoston;
- tallentaa yhteystiedot tiedosto;
- toiminta painike :
  - tallentaa yhteystiedot tiedosto (tulee nykyinen tiedosto) ;
  - tallentaa kopion yhteystietotiedosto.

Oikeus koskee kaikkia toimintoja nimiluettelo (keskeinen osa).

Painikkeet :

- lisäämään rivi luettelon loppuun;
- Lisää rivi jälkeen nykyisen rivin;
- toistaa nykyisen rivin;
- Poista nykyinen rivi;
- poistaa viimeinen rivi;
- siirtämällä nykyisen rivin ylöspäin;
- siirtämällä nykyisen rivin alas;

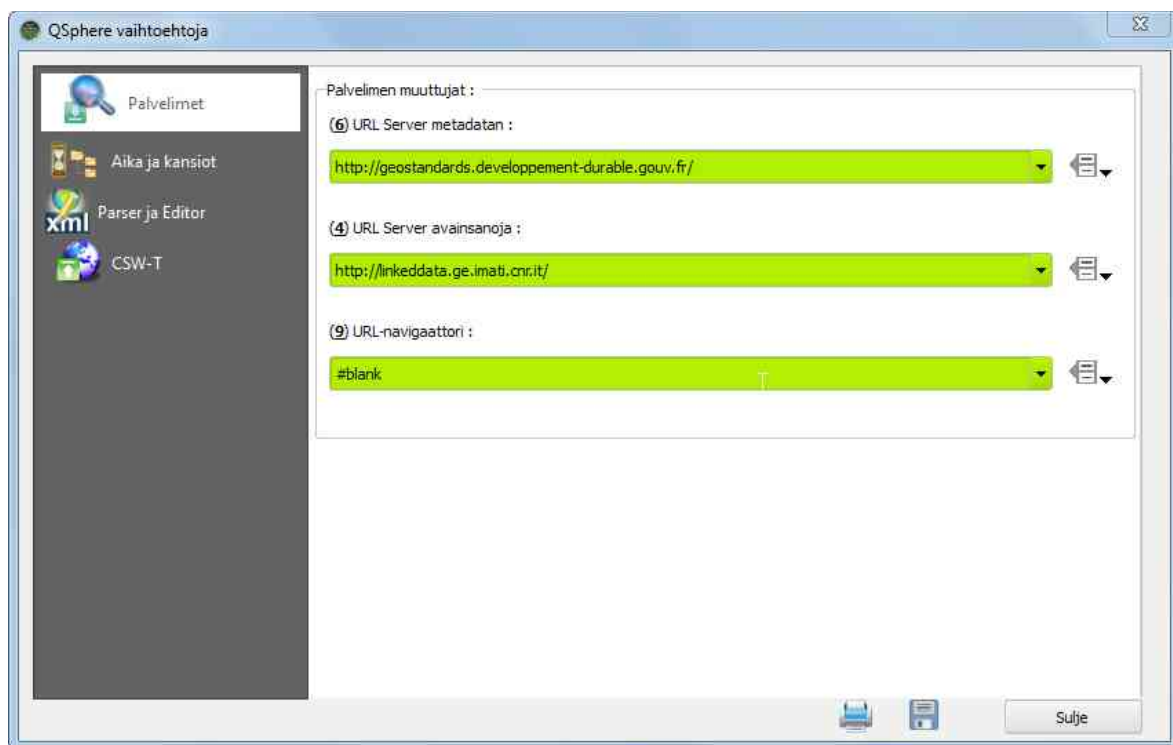
- palauttaa alkuperäisen mitat sarakkeita.

Pohja kattaa kaikki toimintansa uudelleen kohdentaminen yhteystiedot tärkein rajapinta, plus painikkeet liikkeet (nykyinen soitin osoitin).

Painikkeet :

- antaa tietoa kohde kosketus tärkein rajapinta;
- lisätä henkilön uudeksi kontakti tärkein rajapinta;
- lisätä kaikki yhteystietoja osoitekirjassa tärkein rajapinta.

## 2.2.5 - konfigurointiliittymästä on Qsphere









Koska 2.6.6 versio QSphere, käyttöliittymän avulla määrittää joitakin vaihtoehtoja.

Käyttöliittymä on neljä osaa, joissa useita painikkeita :

### 1. « Palvelimet » :

- tai ilmoittaa metatiedot palvelimet (pikavalikko "Lataa metatietoja");
- ilmoittamaan avainsanat tai palvelimiin (pikavalikko "Lataa metatietoja");
- Täytä luetteloon perus palvelimet Web-selaimen historia navigointi.

Voit soittaa luettelot, "jaa" -painiketta on käytettävissä oikealla jälkimmäisen :

	lisätä palvelimen osoite. Voit lisätä kohteen luetteloon, kirjoita Web-osoite luettelun merkintä ruutuun ja aloita toiminta "lisätä"
	poistaa palvelimen osoite (valittu kohde luettelossa)
	Siirrä nykyistä riviin
	Siirrä nykyinen rivi alas
	oikeellisuuden palvelimen osoitteen
	palvelimelle pääsyä kautta selaimen

Huomautus: Jos Metadata Server avainsanaluetteloita tai palvelimet ovat tyhjiä, painikkeita avata selaimen tyhjälle sivulle.

## 2. « Aika ja kansiot » :

- Täytä oletus hakemistoon metatietotiedostoja ;
- Määritä uusi vaihtoehto : «Älä poista projektin kommentit käyttäjän associative tila » (**QSphere 2.14.3**) ;
- Voit asettaa ajan näytön tietojen viestejä;
- Asettaa varoitusviestit näyttöaika;
- Aseta pollausajan tarkastamiseksi voimassaolon URL

## 3. « Parser ja Editor » :

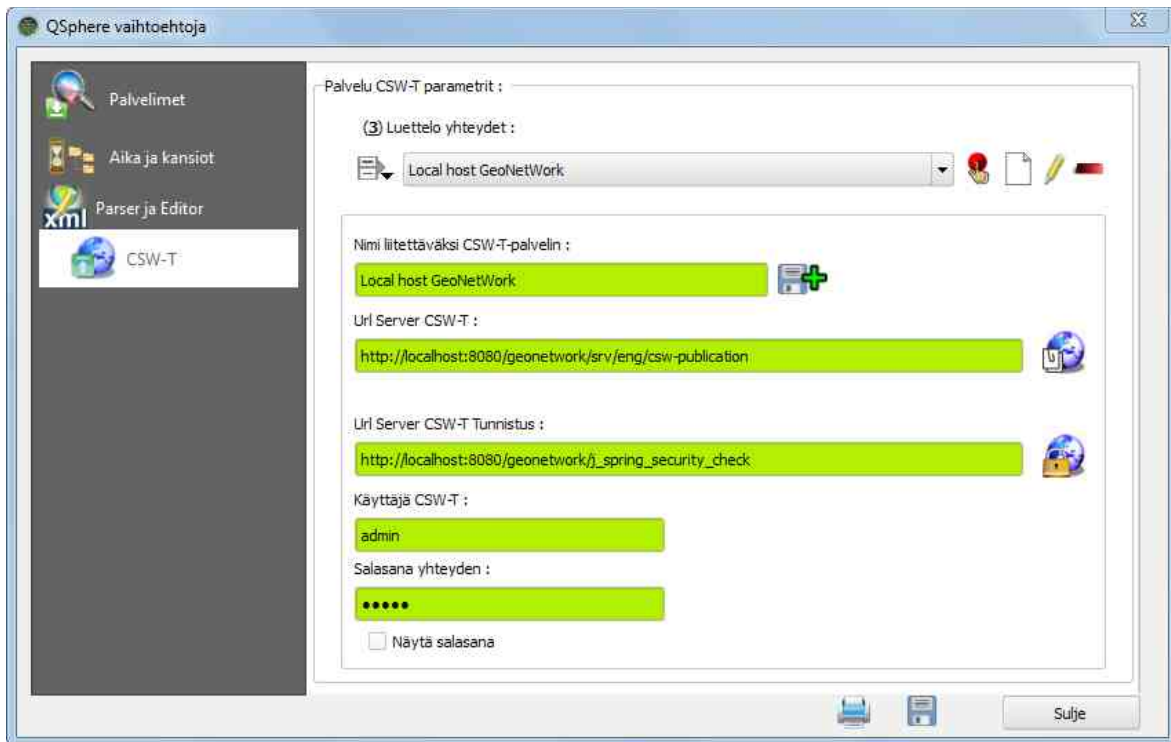
Korjaa XML parametrit :

- Käyttöön tai poistaa käytöstä automaattisen oikean tilan;
- Valitsevat työskennellä virtauksen tilassa tai tiedoston tila korjattu metatietoja;
- Määritä hakemisto, johon luotuja tiedostoja tallennettu (tiedosto tila).

Aseta parametrit XML-editor i:

- Aktivoi tai poista äänettömällä (varoitukset latausajankohtana vaatimustenvastaisten XML-tiedostot);
- Ota käyttöön tai poista näyttö raportin CSW-T liiketoimia.

## 4. « CSW-T » :



Olotila painiketta jakaa :

- Tuo yhteydet Monihaku ;
- Tuo yhteydet XML-tiedostosta ;
- Vienti yhteyksiä XML-tiedostoon ;
- Tyhjennä kaikki liitännät.

**Ilmeisistä turvallisuussyistä, kun vientiä XML-tiedoston, käyttäjäprofiilin tietoja ei viedä.**

Sitten on luettelo yhteydet (tallentaa käyttämällä QSettings luokka).

Oikealla tämän luettelon, neljä painiketta :

- Asettaa valitun yhteyden aktiivinen valinta;
- Luo uusi yhteys;
- Muokkaa valittua yhteys;
- Poista valittu yhteys.

Liitettäväksi, erilaista tietoa on kouluttaa. Jotkut ovat pakollisia, toiset lisävaruste :

- Nimi yhteydelle (vaaditaan). Tämän lisäksi tiedot, painiketta Tallenna muutokset (saving erillään muiden parametrien);
- Tärkein URL CSW-T-palvelin (pakollinen) napilla testata vastaus palvelimen ja saada sen kapasiteetti;
- URL yhteyden palvelimeen (pakollinen) napilla testata osoite;
- Nimi tai käyttäjäprofiiliin liittää (vapaaehtoinen);

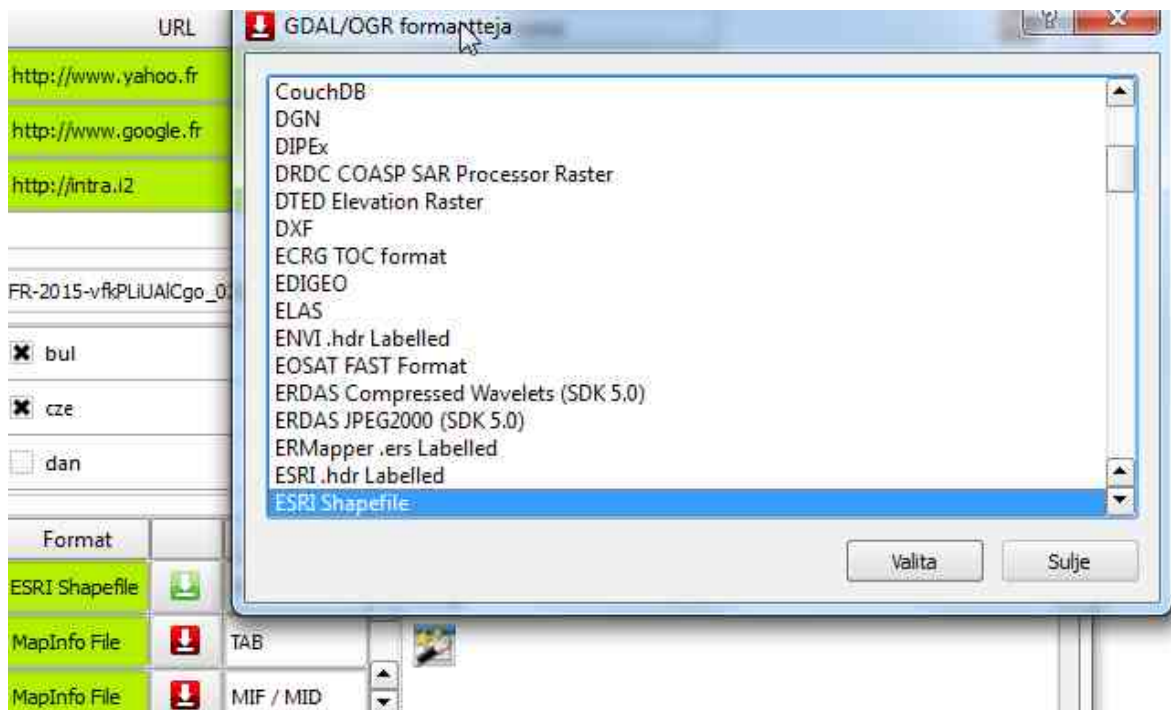
- Liittyvä salasana käyttäjäprofiili (ei suositella);
- Valintaruutu tehdä luettavissa salasana ruudulla.

Kolme painikkeet ovat käytettävissä alaosassa valintaikkuna, joka mahdollistaa :

- On tulostusasetusta tiedosto (tulostuksen esikatselu);
- Tallenna muutokset asetustiedostoon;
- Sulje liitäntä.

## 2.3 - Wizards

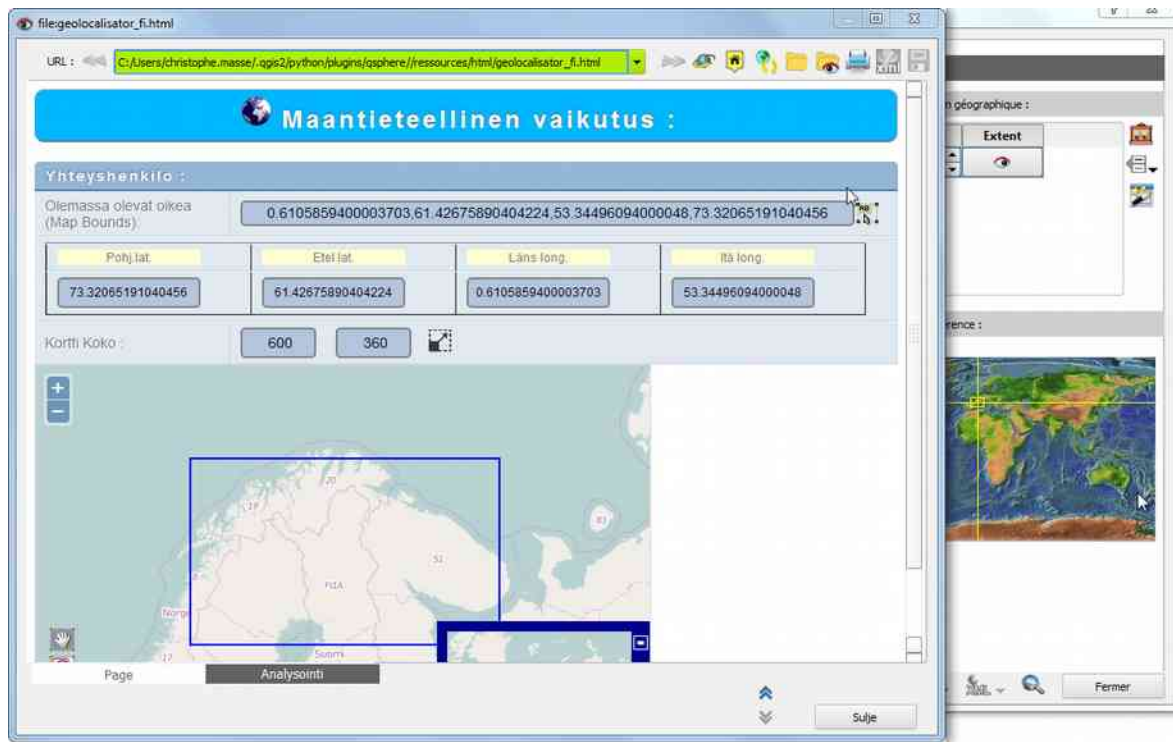
### 2.3.1 - Ohjattu muodot



Ohjattu muodot voidaan kutsua painiketta sijoitetaan älykkyyss taulukossa muodoissa. Formaatti nimi jää vapaata tekstiä, joka voi olla tyhjä (alue on Väritystehoste punaisena, jos näin on). Ohjattu näyttää luettelon **GDAL/OGR** muodoissa läsnä kirjastossa voimassa jakelussa qgis. Jos nimi on syötetty otellut kohde listalta, kohta valitaan.

Valitsemme kohde luettelosta kaksoisnapsauttamalla tai valitsemalla se ja klikkaamalla "**Valita**" painiketta. Tämä sulkee ohjatun toiminnon automaattisesti.

## 2.3.2 - Ohjattu maantieteelliset laajuudet

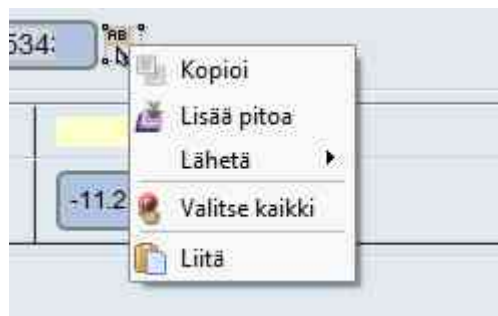


QSPHERE toteuttaa sen web-sivun selaimella OpenLayers teknologia ja OpenStreetMap tietojen ilmoittamaan korvaukset liittyvät (x) aineistot.

Oikealla klikkaamalla, voit noutaa ne Pitorajojen määritelty tässä verkkosivustoa oppia kiinni pääikkunassa. Painike :



Voit valita tiedot etukäteen (ennen aivan click päästä kohdevalikosta).



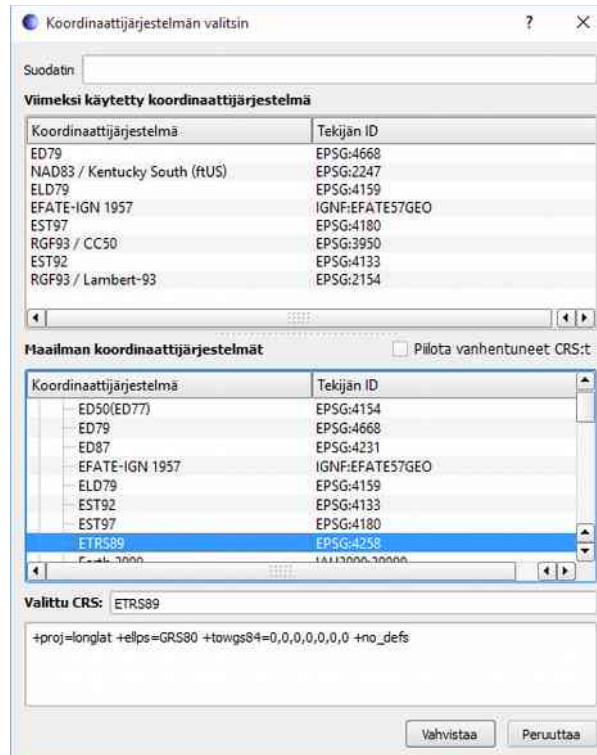
Voit myös säätää kokoa kortin muokata otteen (tyyppi pysty tai vaaka suorakaiteen, neliön tyyppi).

Anna leveys ja korkeus ja klikkaa kuvaa :



## 2.3.3 - Ohjattu Koordinaattijärjestelmät (CSR)

QSPHERE toteuttaa kotoisin dialogi qgis täyttämään tämän metatiedot.

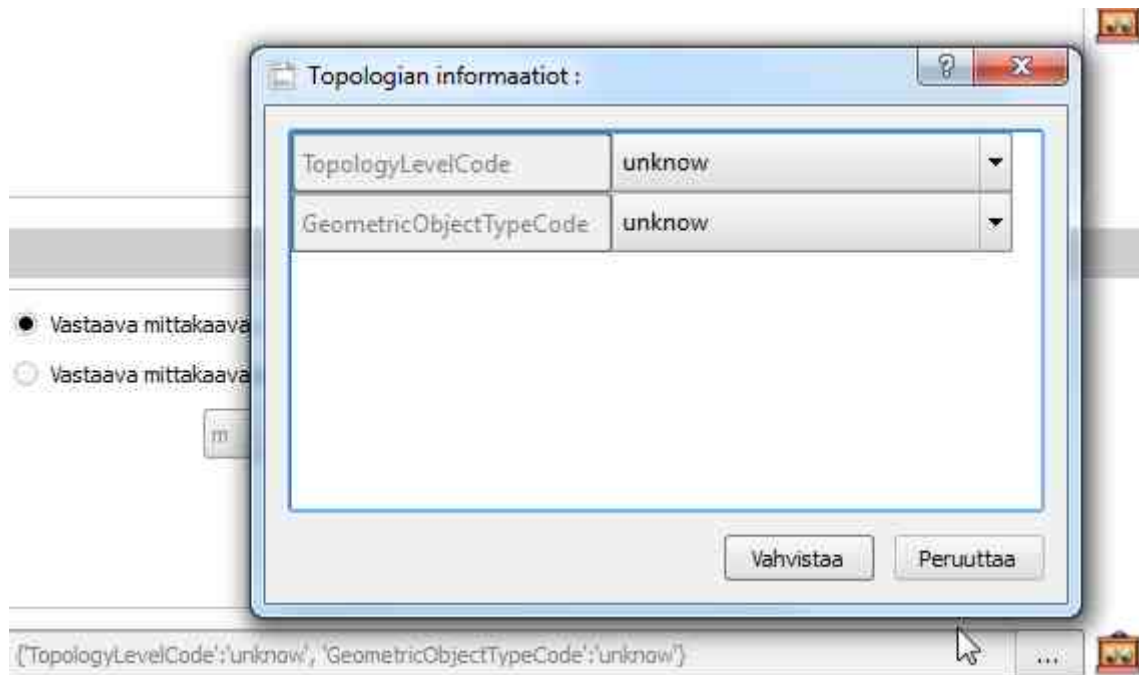


Voit myös suoraan kirjoittaa EPSG koodi SCR taulukossa.

Validoitu SCR todennetaan säännöllinen lauseke formalismin soittamalla QgsCoordinateReferenceSystem luokassa.



## 2.3.4 - Avustaja topologia



QSPHERE tarjoaa rajapinnan oppia topologinen johdonmukaisuus.

Tämä metatietoelementillä hetkellä vain INSPIRE tiedot teema Hydrografia ja liikenneverkot.

Kaksi pudotusvalikoista Valitse topologinen ominaisuudet.

## 2.3.5 - Ohjattu Yhteystietojen

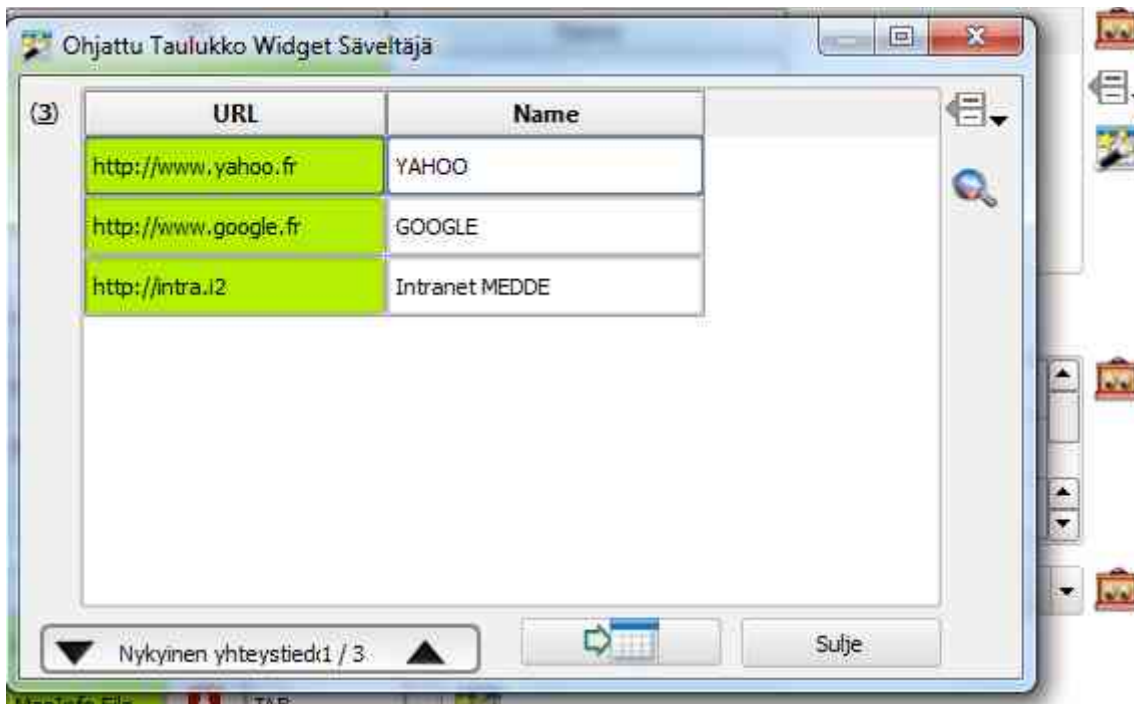
Voit käyttää molempia liitäntöjä "ohjatun" -tilassa ilmoittamaan kontakteja muokattu:

- Contact Manager (ks kolumnissaan "tärkein rajapinta")
- Ohjattu koostumuksen taulukoiden (seuraava kohta)

## 2.3.6 - Avustajat koostumukseen taulukot

QSphere on kaksi apulaista koostumuksen taulukoita.

### 1. Grid tyyppi avustaja



Koostumus taulukon ohjatun palauttaa sen sisältöä.

Kiitos toiminta-painiketta oikeassa yläkulmassa ikkunan, se on mahdollista :

- lisäämään rivi luettelon loppuun ;
- Lisää rivi jälkeen nykyisen rivin ;
- toistaa nykyisen rivin ;
- Poista nykyinen rivi ;
- poistaa viimeinen rivi ;
- siirtämällä nykyisen rivin ylöspäin ;
- siirtämällä nykyisen rivin alaspäin.

Lisää erityistoimia alkuperäispakkauksessa pääikkunan metatiedot. Esimerkki : validointi ja avaa URL.

Painike avaa QSphere selain on saatavilla myös oikeassa yläkulmassa käyttöliittymä, lukuun ottamatta taulukon maantieteellisten jalanjälkiä.

Vuonna alaosassa tämän valintaikkunan, sinulla on painikkeet :

- Muuta valittu rivi taulukosta (nuoli ylös ja alas);
- Paluu koostumus säiliöön pääikkunan metatietojen tietoja;
- Sulje valintaikkuna.

Toisin pääikkunassa älykkyyttä metatiedot, tämä valintaikkuna on resizable. Sääto solun koko koostumus on automaattinen.

## 2. Vakiolomakkeessa Ohjattu

Root :	Omistaja
Organisaation nimi :	Maire Avignon
Osoite :	Place de l'Horloge
Maa :	France
Postinumero :	84045
Kaupunki :	Avignon Cedex 9
Sähköposti :	contact@mairie-avignon.com
Puhelin :	05.01.02.03.04
URL :	http://www.avignon.fr/

▼ Nykyinen yhteystiedt1 / 3 ▲

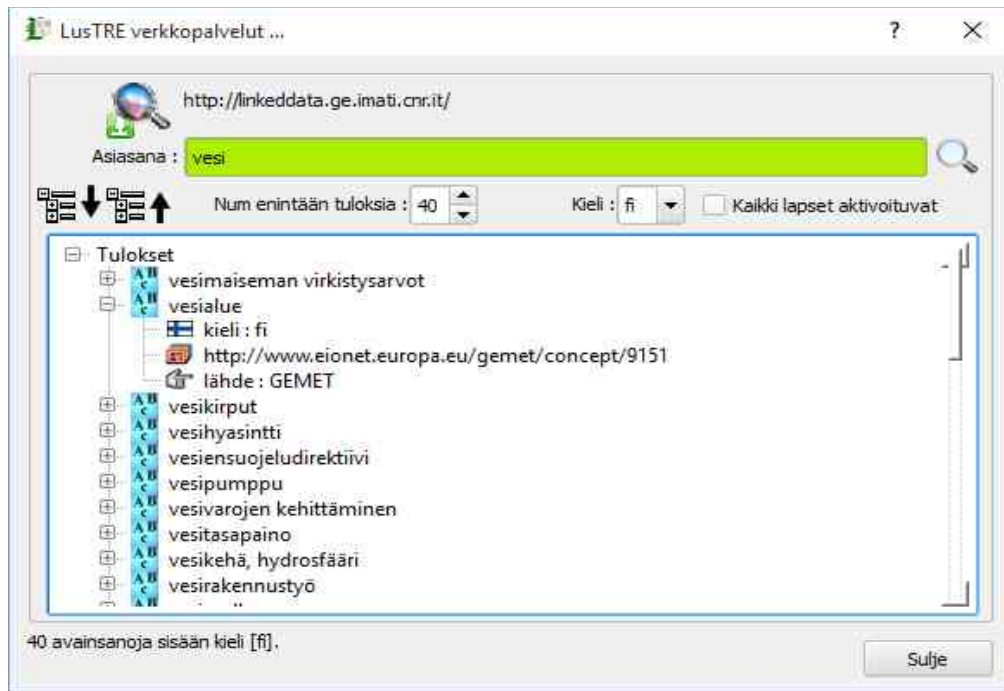
Sulje

Hallintalaitteet ovat hyvin lähellä grid-tyyppinen.

Tämä ohjattu voidaan kokoa leveä.

### 2.3.7 - Ohjattu Lustre (hakusanoille)

Sinulla on ohjattu etsiä avainsanojen Lustre (**Linked Thesaurus fRamework for Environment**). Kirjoita hakusana, määrä odotettuja tuloksia (enintään 100). Oletuksena on se kieli aktivoidaan QSphere. Voit valita toisen kielen. Voit myös syöttää ei-läsnä kieli pudotusvalikosta.



Ellei vuonna palauttamista kuin puu, vain elementit "avainsana" ja linkki "http: //" ovat aktiivisia (kaksoisnapsauttamalla). "Avainsana" lisää uusi sana vapaa avain pääikkunassa QSphere. "Http: //" avaa selaimen sivuston osoite hosting sanasto, johon avainsanan liittyy.

Jos "Kaikki lapset aktivoituvat", "kieli" ja "lähde" avata selaimen haku tilassa parametrin arvo.

## 2.4 - pikakuvakkeet

Pikanäppäimet QSphere päävalikosta ja työkalurivi:

- Ctrl + M: Avaa pääikkunan QSphere;
- Ctrl + W: Avaa web navigaattori ikkuna;
- Ctrl + E: Open XML Editor;
- Ctrl + G: Avaa Yhteystiedot Manager.

Pikanäppäimiä pääikkunasta:

- F1: Ohje Page;
- F11 : Lisää Line (loppuun taulukko);
- F12 : Poistetaan viimeinen rivi;
- Ctrl + N: Uusi projekti;

Ctrl + O: Avaa / lataa hanke;  
Ctrl + S: Tallenna nykyinen projekti;  
Ctrl + Shift + S: Tallenna nykyinen projekti;  
Ctrl + Shift + C: Tallenna kopio nykyisen hankkeen;  
Ctrl + W: Avaa valikko CSWT.

Pikanäppäimet taulukot (kontakteja ja velhon taulukko):

F11 : Lisää Line (loppuun taulukko);  
F12 : Poistetaan viimeinen rivi;  
Ctrl ++: Lisää Line jälkeen nykyisen rivin;  
Ctrl + C: Monista nykyinen rivi (lisätä jälkeen nykyisen rivin);  
Ctrl + X: Poista nykyinen rivi;  
Nuoli ylös: Siirrä ylös (nykyinen valinta);  
Alas nuoli: Siirrä alas (nykyinen valinta);  
Edellinen sivu: Siirrä riviin;  
Seuraava: Siirrä rivi alas;  
Ctrl + R: Alkuperäisen koko sarakkeita.

Pikanäppäimet valintaikkuna "Asetukset":

F1: Ohje Page;  
Ctrl + S: Tallennusvaihtoehdot;  
Ctrl + P: preview Tulosta tiedostojen "options.ini".

Pikanäppäimet web navigaattorit:

F1: Ohje Page;  
F5: Lataa nykyinen sivu uudelleen;  
F2: Edellinen sivu (selaushistorian);  
F3: Seuraava (selaushistorian);  
Ctrl + H: Etusivu;  
Ctrl + O: Tiedoston avaaminen;  
Ctrl + E: Avaa WML editori;  
Ctrl + S: Tallenna XML-tiedosto HTML-muodossa;  
Ctrl + P: Preview Tulosta nykyisen sivun.

Pikanäppäimet XML-editori:

F1: Ohje Page;

näppäin "+": Kasvata fontin kokoa;

avain "-": Pienennä fontin kokoa;

F2: Etsi edellinen;

Ctrl + F: Etsi teksti;

F3: Etsi seuraava;

Ctrl + O: Tiedoston avaaminen;

Ctrl + S: Tallenna nykyinen tiedosto;

Ctrl + I: Näytä / piilota XML tarkastaja;

Ctrl + P: Preview Tulosta nykyisten tiedosto;

Ctrl + Maj + P: Preview Print tietoa alue työkaluvihje noin ominaisuuksia XML: n metatunniste.

## 3 - Ohjaimet

### 3.1 - Hallittu tulo alueet

Hallittu tulo alueet ovat colorized:

- Punainen väri tarkoittaa, ettei merkintä tai virheellinen merkintä;
- Vihreä ilmaisee, oikea merkintä (semanttisesti ottaen).

Huomaa, että nämä tarkastukset eivät ole pakottavaa. On selvää, Qsphere ei estä luomista jopa metatietojen ohjattu merkintä alueilla virheelliseksi epäillyt. Tämä toimintatapa on origosta laajennuksen, ensimmäisen opetustarkoituksiin.

Joitakin esimerkkejä panos valvomilla alueilla :

- URL kirjoitusruutu vuonna välilehteä "Tunnistus";
- Nimet muodoissa välilehteä "Tunnistus";
- Päivämäärät alla «Luokittelu ja avainsanat" ja "aikaviitejärjestelmään";
- Postinumero, sähköpostiosoite "vastuuorganisaatioilla" -välilehti;
- ...

Tarkastukset perustuvat todentaminen säännöllisiä lausekkeita, mutta joskus on muita

todentaminen elementit :

- Tarkastamista koskevat URL (palvelimen vastaus)
- Laskeminen ajallinen määrin (yli vuorokautta tai ero yhtä suuri kuin 0);
- Voimassaolo projektio järjestelmä (QgsCoordinateReferenceSystem);
- ....

Osoitteita ja CSW-T Publishers, osoite tunnistettu voimassa on lopetettava :

- « **csw-publication** » ;
- « **csw-all** »
- « **CSW** ».

Todentamiseen osoitteet CSW-T Publishers, läsnäolo-end URL "**j\_spring\_security\_check**" avulla QSphere erottaa puhelut GeoNetwork 2.10 ja GeoNetwork 3.0 .

## 3.2 - Säännölliset lausekkeet

<b>Ilmaisu</b>	<b>Tiedot</b>
<code>^\w.-]+@[\w.-]+\.[a-zA-Z]{2,6}\$</code>	<b>Sähköpostiosoite</b>
<code>^((([0-8][0-9]) ([90-5]))[0-9]{3}\$</code>	<b>Postinumerot</b>
<code>^EPSG:[0-9]{4,6}\$</code>	<b>Projektio järjestelmät</b>
<code>^(http https ftp)\://[a-zA-Z0-9\-\.\.]+\.[\w]{2,4}(:[a-zA-Z0-9]*)?/?([a-zA-Z0-9\-\.\_?!\,\/\ +&amp;%\\$#\=\~])*\$</code>	<b>Web URL</b>

## 4 - Miten ?

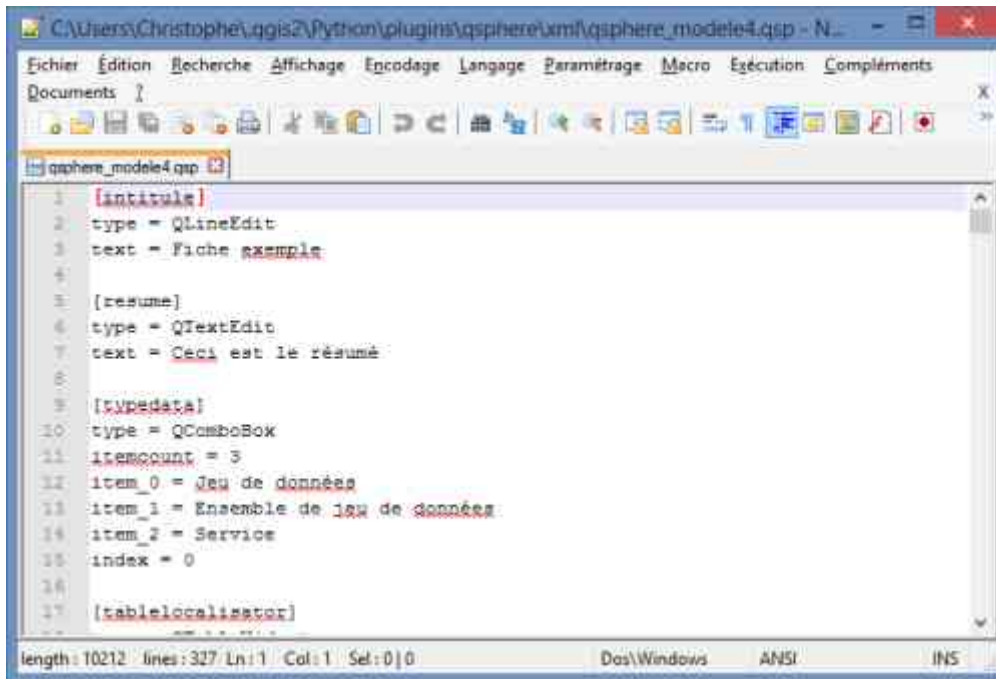
### 4.1 - Hankkeet

QSP tiedostot (QSphere hankkeet) ovat rakenteeltaan tekstitiedostoja.

Koska ensimmäinen versio QSphere, nämä tiedostot on muuttunut perusteellisesti.

Älä siis yritä ladata QSP tiedostoja vanhempia versioita.

Sisäinen valvonta paikallaan johtaa epätäydellinen lastaus vanhoja tiedostoja.



```
1 [intitule]
2 type = QLineEdit
3 text = Fiche exemple
4
5 [resume]
6 type = QTextEdit
7 text = Ceci est le résumé
8
9 [typedata]
10 type = QComboBox
11 itemcount = 3
12 item_0 = Jeu de données
13 item_1 = Ensemble de jeu de données
14 item_2 = Service
15 index = 0
16
17 [tablelocalisateur]
```

length: 10212 / lines: 327 / Ln: 1 / Col: 1 / Sel: 0 | 0      Dos/Windows    ANSI    INS

Nyt QSphere voi myös toimimaan saumattomasti XML-tiedostoja.

Kuitenkin vain QSP muoto varmistaa täydellinen toipuminen tallennettuja tietoja (esim luettelo määritteitä).

Kaikki tilaukset QSP hankkeet ovat samassa XML-tiedostoja.

Katso kohtaa rajapinnat täydellinen kuvaus ominaisuuksista metatietojen merkintä käyttöliittymä.

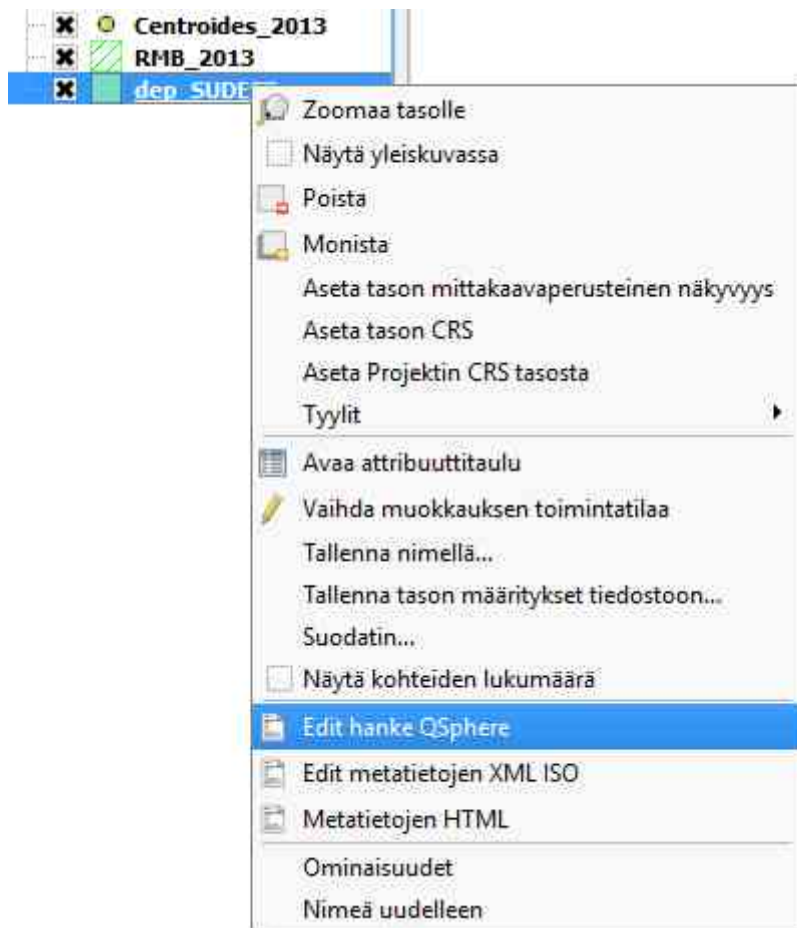
#### 4.1.1 - Avaa projekti (metadatatiedosto)

QSphere kaksi mahdollisuutta avata ja muokata metatietoja (XML tai QSP):

- Koska kerros ladattu qgis istunnossa (Legend ikkuna ja klikkaa oikealla) - **[assosiatiivisen mode]**;
- Vuodesta tärkein rajapinta laajennus (kuvake) - **[Itsenäinen]**.

Assosiatiivisen mode :





Varoitus : käyttäytyminen ei ole identtinen kannalta tulos.

- Ensimmäisessä tapauksessa hanke on ladattu (jos saatavilla ja säilytetään samassa paikassa kuin JDD). GetMetadata sitten tehty kerros, joka kuljettaa metatiedot. Tämä GetMetadata maksurakenteen myös ominaisuus "qgis Metadata" -välilehti;
- Toisessa tapauksessa hanke vastaa indépendement tahansa aktiivinen yhteydenpito kerros, joka kuljettaa metatiedot.

#### 4.1.2 - Miksi palauttaa kommentteja?



Kommentit ovat elementtejä kerroksen tarjoamia. Alle qgis, ei ole mahdollista muuttaa viestin suoraan. QSphere tuottaa kommentteja kerros mutta tallennetaan joko QSP tiedoston tai XML-tiedoston, joka sisältää määritelmän ominaisuuksia (luettelo). Kun lisää projektin yhdessä tiedot kerros (ensimmäinen käyttö kuvatussa tapauksessa), toiminto kyselyn GetMetadata kerros lastaus QSP.

Jos kommentit ovat tyhjiä, ne menetetään tärkein rajapinta. Tämän painikkeen avulla latauksen.

Varoitus : [assosiatiivinen tila] Älä tallenna FAQ ennen lataamista kommentit! Muuten, ne menetetään!

Varoitus : [assosiatiivinen tila] luettelo tiedostoa ei voi käyttää ladata kommentteja.

### 4.1.3 - Tiedostojen skannaus

QSphere tarkistaa tiedostot (QSP tai XML), jotka täyttävät seuraavat nimeämissääntöjä.

Esimerkkejä :

- md\_N\_CAD\_ILOTS\_ddd.XML varten N\_CAD\_ILOTS\_ddd.TAB
- md\_N\_CAD\_ILOTS\_ddd.meta.XML varten N\_CAD\_ILOTS\_ddd.TAB;
- md\_N\_CAD\_ILOTS\_ddd.meta.XML varten CAD\_ILOTS\_ddd.TAB;
- N\_CAD\_ILOTS\_ddd.meta.XML varten N\_CAD\_ILOTS\_ddd.TAB;
- N\_CAD\_ILOTS\_ddd.QSP varten N\_CAD\_ILOTS\_ddd.TAB.

Tietenkin komennot XML on käytettävissä vain hankkeisiin XML-muodossa.

Havaitseminen yksi ja muuhun muotoon hajotetaan.Kolme komennot voi olla täysin käytettävissä (QSP ja XML ohella JDD).

Yhteisöjen scan :

- Laajennus: .xml sitten .meta.xml

Sitten tiedostonimi:

- polku (täydellinen ilman laajennus kerros) + Extension;
- tavalla (ilman tason nimi) + "MD\_" + tiedostonimi (ilman päätettä kerros) + Extension;
- polku (täydellinen ilman laajennus kerros) + ".qsp" + laajentaminen;
- tavalla (ilman tason nimi) + "MD\_" + tiedostonimi (ilman päätettä kerros) + ".qsp" + Extension.



Valitse yksi sääntö tiedostojen nimeämisessä !

## 4.2 - Muokkaa QSphere ...

### 4.2.1 - Asetustiedostot

Jotkut luettelot toimitetaan parametrit CSV-tiedostoja sijoitetaan réperoire alla "Resurssit" pidennyksestä.

Varoitus: voit mukauttaa sisältöä paikallisten olosuhteiden (kansainvälistyminen, lisäämällä elementtejä ...), mutta sinun täytyy pitää määritelty rakenne.

Voit kansainvälistymisen resurssitiedosto, yksinkertaisesti muokata sisältöä ja tallenna kielen nimi pääte tietoja kahdesta merkkiä.

Esimerkiksi :

Tiedoston roolit johtavia yksiköitä (sidosryhmät)

- roles\_en.csv;
- roles\_fr.csv;
- roles\_fi.csv;
- roles\_de.csv;
- roles\_it.csv;
- roles\_es.csv.

Myös "roles.csv" tiedosto, joka on Englanti, äidinkielellä laajennus. Myös muita kieliä kuin kuusi tuettu

### 4.2.2 - Tiedostot INSPIRE-metatietoelementit merkintä opas

Aiheet INSPIRE tuet eivät täytä nimeämissääntöjä kuvattu edellisessä kappaleessa.

Ei-kirjaimella tiedosto, oletuksena resurssi ei ole Englanti, mutta ranskaksi.

Kansainvälistymiseen tämä tulo apua INSPIRE metatiedot, on tarpeen tehdä kopioita tiedostoista ENNEN kanssa pääte "\_EN".

Esimerkiksi :

categorie\_thematique.html kopioitu categorie\_thematique\_fr.html ...

### 4.2.3 - Thesauri

QSphere lähtee tesaurukset viitataan Euroopan INSPIRE verkkosivuilla.

Voit lisätä sanasto käyttäen seuraavasti:

- Muokata "thesaurus.csv" tiedosto;

- Lisää uusi rivi lopussa kanssa otsikko uusi sanasto (tarkkailla sarakkeita!)

```

thesaurus.csv
1 "2008-06-01";"GEMET - INSPIRE Themes"
2 "2010-01-13";"GEMET - Concepts, version 2.4"
3 "2010-01-13";"GEMET - Groups, version 2.4"
4 "2010-01-13";"GEMET - Supergroups, version 2.4"
5 "2010-01-13";"GEMET - Themes, version 2.4"
6 "2011-05-01";"GEOSS - Earth Observation Vocabulary, version 1.0"
7 "2010-08-25";"GEOSS - Societal Benefit Area, version 1.0"
8 "2010-01-19";"INSPIRE - Feature Concept Dictionary, version 3"
9 "2010-01-12";"INSPIRE - Glossary, version 3"
10 "2015-05-01";"PERSO - Mes mots clefs"
11

```

- Luo uusi sanasto tiedosto (jos tämä on ensimmäinen luominen (x = 9), "thesaurus\_x.csv" in "Resurssit" kansio;
- Syötä avainsana "thesaurus\_x.csv" tiedosto.

```

thesaurus_9.csv
1 "Aménagement"
2 "Déplacement"
3 "Géologie"
4 "Transport"
5 "Urbanisme"
6

```

- Pääikkunassa QSphere, sanasto näkyy luettelossa sanasto.

Thématique	Mot clé
PERSO - Mes mots clefs	Urbanisme
	Aménagement
	Déplacement
	Géologie
	Transport
	Urbanisme

**Huomio**, tämä asetus on ainutlaatuinen sinulle! Jos haluat jakaa nämä kohteet, harkittava Files "thesaurus.csv" ja "thesaurus\_x.csv".

```

<gmd:descriptiveKeywords>
  <gmd:MD_Keywords>
    <gmd:keyword>
      <gco:CharacterString>Aménagement</gco:CharacterString>
    </gmd:keyword>
    <gmd:thesaurusName>
      <gmd:CI_Citation>
        <gmd:title>
          <gco:CharacterString>PERSONNAL INSPIRE - Glossary, version 1</gco:CharacterString>
        </gmd:title>
        <gmd:date>
          <gmd:CI_Date>
            <gmd:date>
              <gco:Date>2015-05-06</gco:Date>
            </gmd:date>
            <gmd:dateType>
              <gmd:CI_DateTypeCode codeList="http://standards.iso.org/ittf/PubliclyAvaila
            </gmd:dateType>
          </gmd:CI_Date>
        </gmd:date>
      </gmd:CI_Citation>
    </gmd:thesaurusName>
  </gmd:MD_Keywords>
</gmd:descriptiveKeywords>

```

Muista, että yleensä avainsanoja ehdotettu tässä tilassa kuuluvat sanasto "institutionaaliset" ja / tai "temaattisia".

Vaihtoehtoinen ratkaisu on HTML-sivun "mes\_mots\_clefs" läsnä "resurssit / html".

Voit tehdä haluamasi muutokset tämän tiedoston!

Käytä vedä / pudota pöydän ruokkia lisää avainsanoja (pääikkuna ja verkkoselaimen ikkunan edessä)!

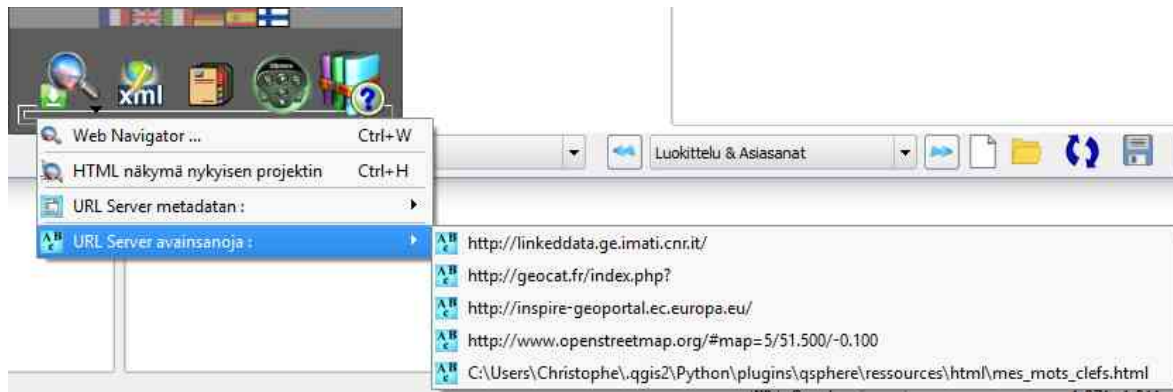


Viitata "mes\_mots\_clefs.html" läsnä "resurssit / html" avainsananana palveliin, seuraavasti:

- Luettelossa avainsanoja palvelimista dialogi "Asetukset" Kirjoita tai liitä fyysinen osoite tiedosto "mes\_mots\_clefs.html";



- Merkintä laatikko pysyy punaisena, koska paikallinen osoite ei noudata muodollisuus URL. Tämä ei estä. Muistutus: tarkastuksia säännöllisiä lausekkeita eivät kuulu QSphere salpaajat!
- Lisää palveliin (komentovalikon liittyvät "toimet" -painiketta pudotusvalikosta);
- Tallenna muutokset! ;
- Palaa pääikkunassa painiketta "Luettelo avainsanoista palvelimet" tätä toimintaa tiedosto "mes\_mots\_clefs.html".



#### 4.2.4 - XSL tyylitiedostojen

XSL style tiedostot tallennetaan osa-réperoire "xml / XSL".

Voit lisätä, poistaa ...

Näitä tiedostoja käytetään HTML-XML-tiedostoja. QSphere on varustettu seuraavalla tyylisivu:

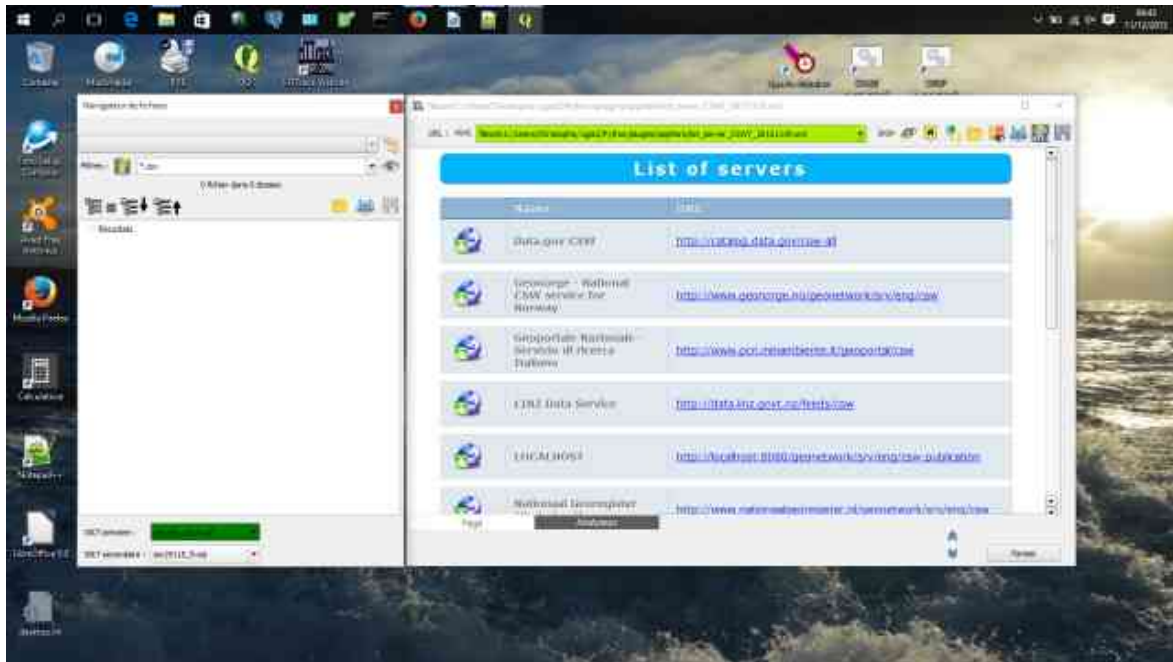
- contacts.xsl
- contacts\_fr.xsl
- generic\_iso19115.xsl
- iso19115.xsl
- iso19115\_fr.xsl
- prodige\_fr.xsl
- qsphere\_form.xsl
- qsphere\_form\_fr.xsl
- qsphere\_print.xsl
- qsphere\_print\_fr.xsl
- servers\_cswt.xsl
- transformation.xsl
- transformation\_fr.xsl



Stylesheet « **transformation\_xx.xsl** » on, että käytetään oletuksena katseltaessa XML-tiedoston, ellei se tunnistetaan QSphere kontaktiksi tiedosto. Jälkimmäisessä tapauksessa, tyylisivu « **contacts\_xx.xsl** » pätee.

Kohdentaa luetteloita, stylesheet « **transformation\_xx.xsl** » tarkastellaan tarvetta palauttamista.

Jotta XML-tiedostojen varmuuskopiointi lista CSWT palvelimia, tyylisivu "servers\_cswt.xsl" mahdollistaa seuraavat palauttamista :



## 4.3 - Get Metadata

Web-selaimella käyttöliittymä, sinulla on kyky käyttää ja kotiuttaa ulkopuolisiin tekijöihin.

Katso kohtaa rajapinnat täydellinen kuvaus ominaisuuksista selaimen.

Alla muutamia esimerkkejä viitataan sivustoja.

### 4.3.1 - Luettelot ja malleja sivustot



<http://catalogue.geo-ide.developpement-durable.gouv.fr/>



<http://geostandards.developpement-durable.gouv.fr/>

### 4.3.2 - ISO validointi sivustot



<http://www.geocatalogue.fr/#!/ServicesValidationMD>



<http://inspire-geoportal.ec.europa.eu/validator2/>

### 4.3.3 - Tietoihin sivustojen INSPIRE



<http://inspire-geoportal.ec.europa.eu/>



<http://cnig.gouv.fr/>



<http://geocat.fr/index.php?>



#### 4.3.4 - Alueelliset alustat



<http://www.georhonealpes.fr/accueil>



<http://www.geobourgogne.fr/>



<http://www.sigloire.fr/>

#### 4.3.5 - Muu henkilöstö



<http://www.openstreetmap.org/#map=5/51.500/-0.100>

#### 4.3.6 - Lataa metatietoja QSphere

Kanssa QSphere, voit lähettää metatietoja palvelin GeoNetwork mukaan CSW palvelut, mutta voit myös ladata metatietoja luettelo palvelimia. Menettely on seuraava :

- Vuodesta selainikkunan QSphere, kirjoita palvelimen URL ;
- Etsi metatiedot ;
- Klikkaa linkkiä "Lataa piste" tai "XML metatiedot" (muuttuja mukaan kuulemiseen sivustolla).

Seuraava valintaikkuna :

http://geostandards.developpement-durable.gouv.fr/importerDonnees.do?importer=fiche&idJeu=277

URL : <http://geostandards.developpement-durable.gouv.fr/importerDonnees.do?importer=fiche&idJeu=277>

### Jeu de données

Fiche de métadonnées Catalogue d'attributs Tables de gabarit

Télécharger la fiche

Métadonnées génériques du jeu N\_CAD\_ILOTS

Date d'actualisation	04/07/2014
Identifiant de la fiche	N_CAD_ILOTS_ddd
Intitulé de la ressource	Ilots PAC utilisés dans le cadre de l'instruction de demandes de contrat CAD
Résumé de la ressource	Historique : Ilots servi Ces envo Cet de co la ca asse
Catégories thématiques	Image
Thème INSPIRE	Occup
Mots-clés	AGRI
Géométrie	surfa
Type de représentation spatiale	vecte
Résolution spatiale	1/25
Zone d'application	Ensemble du territoire
Généalogie de la ressource	Ilots dessinés par l'exploitant sur le plan de localisation de sa demande de CAD ou ilots RPG en provenance de PacDDAF (application antérieure à ISIS)
Sources des données	Orthophoto
Restrictions sur l'accès public	Pas de restriction d'accès public selon INSPIRE

Conditions applicables à l'utilisation dans le service et à l'accès, à la diffusion et la réutilisation

concernant les services ministériels	néant
concernant le public	néant

Page **Analysointi**

Sulje

Haluun vahvistuksen

Load data pääikkunassa

Ava uusi pääikkunassa ?

Tallenna tiedosto nimellä ...

Avaa linkki minun oletus navigaattori

Vahvistaa Sulje

Valitse haluamasi kohtelu kolme tai neljä ehdotusta. Ensimmäinen valinta on käytettävissä vain, kun pääikkuna "liittyy" web-selaimen ikkunan.

Lataus URL muodollisuus voi vaihdella yhdestä verkkosivuilla toiseen. QSphere voi tietää etukäteen kaikki nämä erityispiirteet.

Jos linkin XML-tiedosto ei avaudu edellä valintaikkuna, olet tässä tapauksessa. Muuttaa käyttäytymistä QSphere, muuta "query\_url.csv" tiedosto alihakemistoon "resources" lisäämällä viimeinen osa URL ja poistaa kaikki merkit, kun ensimmäinen "=" merkki.

Esimerkki :

Jotta:

<http://geostandards.developpement-durable.gouv.fr/importerDonnees.do?importer=fiche&idJeu=277>

Olisi lisättävä elementti :

« importerDonnees.do?importer »



